



# 2022

## Report di sostenibilità

SACI INDUSTRIE SPA



# 1

## Chi siamo e la nostra storia

### Pag. 4

La nostra storia .....	5
I nostri valori .....	7
Il nostro stabilimento .....	8
Le nostre certificazioni .....	9

# 2

## I nostri prodotti e il valore che generiamo

### Pag. 10

La nostra gamma di prodotti .....	10
Suddivisione vendite per gamma di prodotto .....	11
Suddivisione vendite per Paese .....	11
Valore generato .....	13

# 3

## Gestione responsabile del business

### Pag. 14

Governance .....	14
Politica del sistema integrato.....	16

# 4

## L'analisi di materialità e il coinvolgimento degli stakeholder

### Pag. 18

Stakeholder engagement e identificazione temi rilevanti ...	18
Analisi del contesto esterno .....	18
Analisi dei presidi e rilevanza interna .....	20
Il nostro contributo agli SDGs .....	20

# 5

## L'impegno per l'ambiente

### Pag. 23

La gestione dei materiali e dei rifiuti .....	23
Materiali utilizzati .....	23
Rifiuti .....	25
I consumi idrici .....	26
I consumi energetici e il climate change .....	26
Energia consumata .....	26
Intensità energetica .....	27
Emissioni .....	27

# 6

## L'impegno per le persone

### Pag. 28

Composizione del personale .....	28
Contratti .....	30
Turnover .....	30
Diversità ed inclusione .....	30
Formazione .....	31
Salute e sicurezza .....	32
Infortuni sul lavoro e malattie professionali .....	32
Il nostro sostegno alla comunità .....	33
Sponsorizzazioni e contributi per l'arte e la cultura .....	33

## Nota metodologica

### Pag. 34

## GRI index

### Pag. 35

# 1 Chi siamo e la nostra storia

Da quasi 100 anni, noi di Saci Industrie operiamo nel settore della **detergenza** domestica e professionale, posizionandoci tra i leader internazionali nel canale **private label**. Dal 1925 siamo cresciuti costantemente e ci siamo evoluti in modo da poter cogliere con flessibilità e rapidità le esigenze del

mercato nazionale ed estero. Con questa lunga esperienza nel settore, rappresentiamo un partner di valore per i nostri clienti, grazie alla nostra capacità di offrire soluzioni tecniche e supporto in tutte le fasi progettuali. Questo ci permette di promuovere e sviluppare i loro brand e di fornire ai consumatori

prodotti di elevata qualità. Tutte le nostre attività si svolgono nella sede di **Perugia**, dove sono presenti sia i nostri uffici che lo stabilimento produttivo.



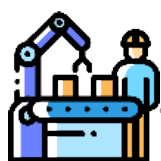


# La nostra storia



**1925**

Viene fondato il Saponificio Artigianale



**Anni '60**

Trasferimento della sede in Strada dei Loggi, 29 (PG) e nascita dello stabilimento attuale.



**Anni '80-'90**

Crescita esponenziale del settore produttivo con l'ingresso nel mercato delle Private Label.

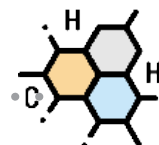


**Oggi**

Produciamo ogni anno oltre 130 milioni di confezioni di detersivo e li distribuiamo in 29 Paesi europei ed extraeuropei.

**Anni '50**

Implementazione dell'attività di commercializzazione di specialità chimiche per l'industria.



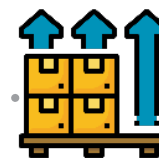
**1974**

Costituzione di S.A.C.I. (Società Approvvigionamenti Chimici industriali) e passaggio dalla produzione di saponi a quella di detersivi e liquidi da bucato.



**Anni 2000**

Saci diventa partner delle maggiori catene distributive europee esportando in diversi Paesi esteri.









# I nostri valori



## STORICITÀ E CONTINUITÀ GENERAZIONALE

tramandata attraverso l'impegno di 3 generazioni, la nostra storia è il cuore pulsante della nostra identità e della nostra visione aziendale.



## FORTE LEGAME CON IL TERRITORIO E OCCUPAZIONE

la nostra attività nel territorio locale si manifesta sia con la creazione di valore attraverso l'occupazione locale, sia attraverso lo sviluppo di iniziative a sostegno delle comunità circostanti.



## VALORIZZAZIONE DELLE RISORSE UMANE

riteniamo che la sicurezza, il benessere, lo sviluppo e il coinvolgimento dei nostri dipendenti siano fondamentali per il successo a lungo termine dell'azienda.



## ENTUSIASMO E DEDIZIONE AL LAVORO

ci distinguiamo per il nostro entusiasmo e dedizione nel perseguire il nostro business con passione ed impegno costanti.



## QUALITÀ

la qualità è al centro di tutto ciò che facciamo e la soddisfazione dei nostri clienti e dei consumatori finali ne è la conferma.



## INNOVAZIONE DI PROCESSO

l'innovazione di processo è il motore trainante per l'ottimizzazione continua e l'adattamento alle sfide presenti e future del mercato.



## SICUREZZA E SOSTENIBILITÀ

la sicurezza dei nostri prodotti e il presidio attuato nei nostri processi sono di prioritaria importanza, tutte le nostre attività sono svolte per garantire la sostenibilità ambientale e sociale.

# Il nostro stabilimento



**205.000 m<sup>2</sup>**  
di superficie  
totale



**43.000 m<sup>2</sup>**  
di superficie  
coperta



**26**  
rampe di  
carico



**17**  
linee  
produttive

Il nostro stabilimento si sviluppa su una superficie totale di **205.000 m<sup>2</sup>**, di cui **43.000m<sup>2</sup>** sono destinati a strutture coperte. Lo stabilimento si compone di 6 aree funzionali:

- Tre **REPARTI PRODUTTIVI** distinti per le tipologie di lavorazione:  
**SOFFIAGGIO:** dispone di 30 macchine di produzione;  
**MISCELAZIONE:** vengono impiegate due tipologie di miscelazione, a batch e in continua, con un sofisticato sistema di controllo computerizzato per garantire precisione e efficienza;  
**CONFEZIONAMENTO:** qui operano 17 linee automatiche gestite attraverso un sistema di monitoraggio computerizzato per garantire la qualità e la velocità del processo

- **MAGAZZINI**, adibiti allo stoccaggio di packaging e materie prime liquide. Questi magazzini coprono in totale un'area di 6.000 m<sup>2</sup>, di cui 1.000 sono destinate alle materie prime liquide e 5.000 allo stoccaggio del packaging. Inoltre, disponiamo di 15.000 posti pallet per lo stoccaggio di prodotti finiti. È importante sottolineare gli investimenti che sono stati effettuati per l'implementazione di 8.000 posti pallet automatizzati, dove le operazioni di storage and picking sono gestite in modo computerizzato.
- **AREE DEDICATE A UFFICI E LABORATORI**, che supportano le attività produttive e di ricerca e sviluppo. Questi spazi sono fondamentali per garantire il funzionamento efficace delle operazioni di produzione e la continua innovazione dei nostri prodotti.

All'interno di questo complesso industriale, impieghiamo una forza lavoro di 126 dipendenti dedicati, i quali svolgono un ruolo cruciale nel mantenimento delle linee di produzione operative e nell'assicurare gli elevati standard qualitativi dei nostri prodotti.





# Le nostre certificazioni



1<sup>a</sup> emissione  
**1996**

## CERTIFICAZIONE DI SISTEMA QUALITÀ ISO 9001

implementazione un sistema di gestione della qualità conforme agli standard internazionali, che testimonia l'impegno per la soddisfazione del cliente e il miglioramento continuo dei processi.



1<sup>a</sup> emissione  
**2006**

## CERTIFICAZIONE DI SISTEMA AMBIENTE ISO 14001

adozione di un sistema di gestione ambientale caratterizzato dall'attuazione di procedure volte a gestire in modo adeguato le risorse naturali e ambientali, i rifiuti e le emergenze e a prevenire incidenti ambientali. La politica ambientale attesta l'impegno alla conformità legislativa e alle norme volontarie.



1<sup>a</sup> emissione  
**2020**

## SISTEMI DI GESTIONE PER LA SALUTE E LA SICUREZZA DEL LAVORO ISO 45001

implementazione di un sistema di gestione per garantire la salute e la sicurezza dei propri dipendenti sul luogo di lavoro, con la riduzione dei rischi legati alle attività e la prevenzione di infortuni.



1<sup>a</sup> emissione  
**2008**

## A.I.S.E. CHARTER 2010 FOR SUSTAINABLE CLEANING

rappresenta il nostro impegno per la sostenibilità nel settore della detergenza, con la promozione di procedure e strategie mirate al rispetto dell'ambiente, dei lavoratori e della salute umana.



1<sup>a</sup> emissione  
**2019**

## IFS HPC (INTERNATIONAL FEATURED STANDARD HOUSEHOLD AND PERSONAL CARE)

tale certificazione evidenzia come in SACI ci si adegui agli standard internazionali nel settore dei prodotti per la casa e la cura personale a marchio privato, garantendo elevati livelli di qualità e sicurezza per i consumatori.



1<sup>a</sup> emissione  
**2004**

## LINEE DI PRODOTTO CERTIFICATI ECOLABEL

prodotti che soddisfano rigorosi criteri ambientali e di sostenibilità garantiti dal marchio di qualità europea Ecolabel con basso impatto ambientale.

we are member of:



1<sup>a</sup> emissione  
**2017**

## RSPO CERTIFICATION (ROUNDTABLE ON SUSTAINABLE PALM OIL)

attesta il nostro impegno ad utilizzare derivati di olio di palma proveniente da fonti sostenibili che contribuisce alla protezione delle foreste pluviali e delle comunità locali coinvolte nella produzione dello stesso



1<sup>a</sup> emissione  
**2022**

## CLIMATE PARTNER

la partnership con ClimatePartner garantisce il nostro impegno nella lotta contro il cambiamento climatico, con stima carbon footprint aziendale in CO2 equivalente, programmi di riduzione e di compensazione.



1<sup>a</sup> emissione  
**2021**

## CERTIFICAZIONE ELITE DI BORSA ITALIANA

questa certificazione è stata assegnata da Borsa Italiana alle società che eccellono in termini di governance e performance finanziaria, e rappresenta un riconoscimento della solidità e dell'affidabilità dell'organizzazione.



1<sup>a</sup> emissione  
**2022**

## ECOVADIS BUSINESS SUSTAINABILITY RATING

questa valutazione monitora le prestazioni di sostenibilità dell'organizzazione utilizzando una serie di criteri ambientali, sociali ed etici e fornendo una valutazione delle pratiche sostenibili rispetto ad altre aziende del settore.

# 2 I nostri prodotti e il valore che generiamo



Grazie all'applicazione dei nostri principi guida e delle competenze sviluppate in questi anni di attività, riusciamo a supportare i nostri clienti nella **progettazione, sviluppo e produzione** dei detergenti liquidi.

A seconda delle esigenze dei nostri clienti, ci impegniamo a sviluppare le linee di prodotto con le caratteristiche necessarie per portare sul mercato prodotti di **elevata qualità a prezzi competitivi**. Oltre alla progettazione del prodotto, ci occupiamo anche della realizzazione del packaging dedicato.

Grazie ad un livello di **profonda integrazione verticale**, il continuo aggiornamento di macchinari e le tecnologie che possediamo, siamo in grado di avere un rapido time to market.

## La nostra gamma di prodotti

Abbiamo 4 categorie di prodotti:

### BUCATO

Realizziamo un'ampia gamma di prodotti per la cura dei capi, specifici per tipo di tessuto, lavaggio e fase. I nostri articoli sono dedicati alla detergenza, cura dei tessuti, smacchiatura e candeggio.



### STOVIGLIE

L'assortimento di detergenti per le stoviglie comprende articoli per il lavaggio a mano e gel detergenti per la lavastoviglie. La nostra gamma include formule concentrate e certificate Ecolabel.



### SUPERFICI

Produciamo detergenti specifici per ogni tipo di superficie, ambiente e tipo di sporco, come i detergenti per pavimenti, gli spray multiuso o detergenti specifici per il bagno e la cucina. Nella nostra gamma, disponiamo di formule certificate Ecolabel.



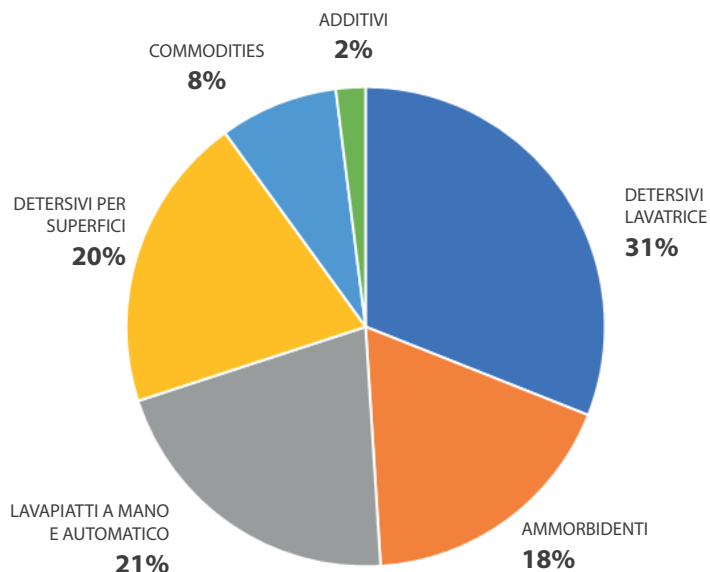
### ADDITIVI

Il nostro assortimento include additivi ad alte prestazioni da utilizzare in combinazione con i prodotti delle diverse categorie.



## SUDDIVISIONE DELLE VENDITE PER GAMMA DI PRODOTTO

In termini percentuali, la maggior parte delle nostre vendite deriva dalla gamma di prodotti legati al bucato, che ne rappresentano complessivamente il 49%. Seguono poi i prodotti per le stoviglie e le superfici che rappresentano rispettivamente il 21% e il 20%.



## SUDDIVISIONE DELLE VENDITE PER PAESE

A riprova della posizione come leader di settore a livello nazionale e internazionale, i nostri prodotti vengono venduti in 29 Paesi distribuiti tra l'Europa

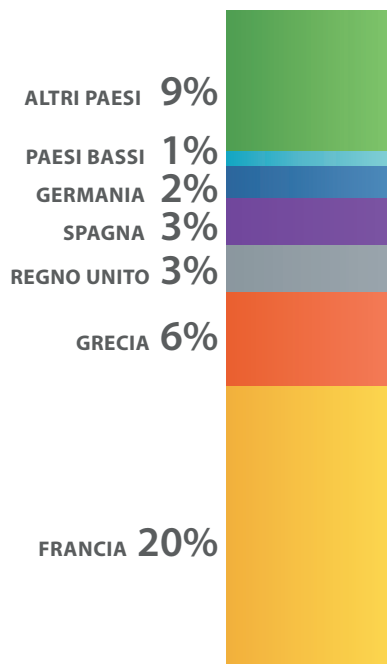
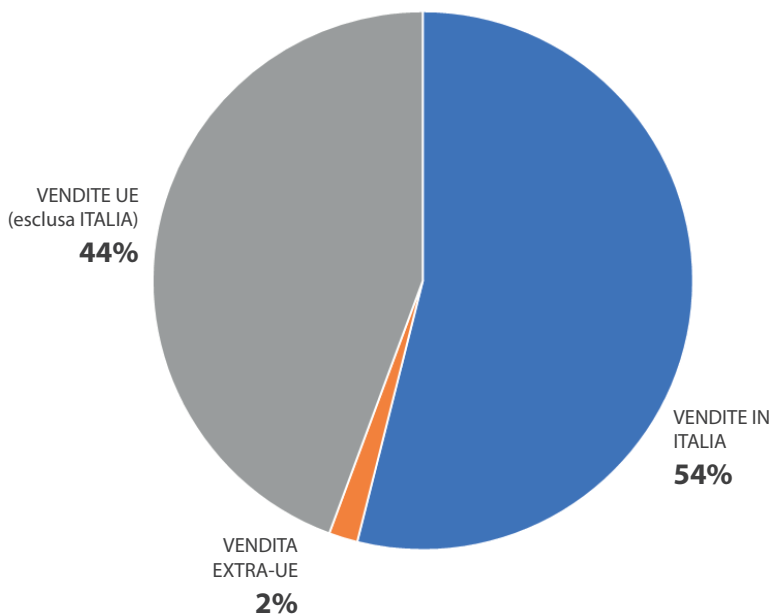
e il Medio Oriente. L'Italia è il Paese in cui realizziamo il 54% delle vendite, mentre il 44% avviene nel resto dell'Europa. Una parte considerevole delle nostre vendite

è costituita dalla Francia (20%), che è secondo Paese per valore di vendite, seguito dalla Grecia (6%).

Vendite per area geografica

[GRI 2]

Dettaglio vendite UE (Italia esclusa)









## Valore generato

Il calcolo del valore economico generato e distribuito viene rappresentato per far emergere l'effetto economico (o economicamente esprimibile) che con le nostre attività aziendali produciamo sugli Stakeholder. Per questo motivo, il valore viene suddiviso tra le varie categorie concorrono in modo più diretto all'attività

di produzione della ricchezza economica aziendale e che partecipano alla sua distribuzione, quali: **dipendenti, fornitori, comunità, Pubblica Amministrazione e azionisti.**

### Valore economico diretto generato e distribuito

[GRI 201-1]

Voci	2020	2021	2022
VALORE ECONOMICO GENERATO	102.777.724	94.777.989	126.196.307
VALORE ECONOMICO DISTRIBUITO	92.034.738	90.872.871	119.991.792
COSTI OPERATIVI	81.186.565	81.963.206	111.541.771
VALORE DISTRIBUITO AI DIPENDENTI	5.583.807	5.339.897	5.707.752
VALORE DISTRIBUITO AI FORNITORI DI CAPITALE	184.932	200.715	619.073
VALORE DISTRIBUITO ALLA PUBBLICA AMMINISTRAZIONE	2.980.422	3.057.029	194.494
VALORE DISTRIBUITO ALLA COMUNITÀ	60.993	22.302	33.343
VALORE ECONOMICO TRATTENUTO	10.742.986	3.905.118	6.204.515

I fornitori rappresentano la categoria verso i quali viene distribuita la maggior parte del valore economico. Del totale della spesa verso i fornitori, 94 milioni € sono spesi in Italia. In particolare, il 15% del totale è rappresentato da fornitori umbri. Una quota percentuale simile viene spesa in altri Paesi UE.

Voci	2022
TOTALE SPESA IN ITALIA	94.867.330
DI CUI SPESA IN UMBRIA	17.151.459
TOTALE SPESA IN UE (ESCLUSA ITALIA)	17.842.268
TOTALE SPESA EXTRA-UE	1.697.179
<b>TOTALE SPESA VERSO FORNITORI</b>	<b>114.406.777</b>

# 3 Gestione responsabile del business

## Governance

SACI è governata mediante un modello tradizionale con Consiglio di Amministrazione, Collegio sindacale e società di revisione esterna.

Il Consiglio di Amministrazione è costituito da 7 membri, tra cui sono presenti una donna e due consiglieri indipendenti. Il Collegio sindacale invece è composto da 3 membri e la percentuale di donne presenti è 100%.

A supporto del Presidente del Consiglio di Amministrazione, che è legalmente responsabile per tutte le attività aziendali e, insieme alla Direzione Generale, dell'andamento complessivo dell'azienda, vi sono una serie di figure:

- **RSGI** (Responsabile del Sistema di Gestione Integrato)
- **RSPP** (Responsabile Servizio Prevenzione e Protezione aziendale)
- **R&S** (Responsabile Ricerca e Sviluppo)
- **EDP** (Responsabile Electronic Data Processing)
- **AMM** (Responsabile Amministrazione Personale)
- **SGR** (Segreteria)
- **REIFS** (Rappresentante del sistema di gestione IFS-HPC)
- **LSO** (Laser Safety Officer)

La figura del Responsabile del Sistema di Gestione Integrato è particolarmente importante per la gestione degli aspetti ambientali. Difatti, lui è responsabile per l'elaborazione degli obiettivi e

monitoraggio delle performance ambientali. I responsabili della Amministrazione del Personale e del Servizio Prevenzione e Protezione aziendale, invece, gestiscono le tematiche sociali, particolarmente connesse con la gestione del personale.

Siamo profondamente convinti che la definizione di valori etici condivisi sia fondamentale per il successo aziendale. In tale ottica è necessario che ognuno operi nel pieno rispetto dei principi di onestà, correttezza, trasparenza, partecipazione, affidabilità, riservatezza, lealtà, cooperazione, reciproco rispetto, non discriminazione, pari opportunità e responsabilità.









# Politica del sistema integrato

Al fine di soddisfare e agire in modo proattivo alle aspettative degli stakeholders, abbiamo implementato una politica del sistema integrato che ci permette di valutare rischi ed opportunità che emergono.



## CLIENTI & CONSUMATORI

Il nostro impegno principale è dare l'accesso ai nostri clienti a prodotti di elevata qualità, che non solo rispettino gli standard normativi, ma che garantiscano anche livelli maggiori di sicurezza e qualità. Per raggiungere questo obiettivo, investiamo in ricerca e sviluppo al fine di ottenere prodotti migliori, ottenuti da processi produttivi sempre più efficienti. Aggiorniamo costantemente i nostri processi produttivi per garantire conformità, tempestività nella consegna e rintracciabilità, in linea con gli standard di accreditamento. Adottiamo un sistema di gestione della qualità conforme alla

normativa ISO 9001:2015 e un sistema di gestione estremamente rigoroso, mutuato dal food (IFS HPC), per la tutela e la salvaguardia del prodotto finito in ogni sua fase di vita. Monitoriamo costantemente la soddisfazione del cliente, gestendone le eventuali non conformità.

Promuoviamo la sostenibilità attraverso l'adesione a progetti volontari come il Charter A.I.S.E. for "Sustainable Cleaning" e la tavola rotonda sull'olio di palma sostenibile (RSPO), privilegiando l'uso di materiali riciclabili, promuovendo il risparmio energetico e assicurando che tutta la catena di fornitura delle materie prime derivanti dall'olio di palma sia tracciabile e sostenibile.



## AMBIENTE & SOCIETÀ

Il rispetto dell'ambiente rappresenta un requisito primario delle nostre attività. Ci impegniamo a realizzare una produzione sostenibile, preservando le

risorse naturali come acqua ed energia, riducendo al minimo le emissioni e privilegiando fonti di energia rinnovabile. Il contenimento dei consumi, il recupero energetico e il riciclo dell'acqua, insieme alla progettazione di prodotti a basso impatto ambientale, guidano le nostre scelte strategiche. Gestiamo rigorosamente i rifiuti, cercando di ridurre la produzione e smaltendoli in conformità con le normative nazionali ed europee.

È nostro dovere rispettare le normative ambientali, di sicurezza e merceologiche, collaborando con le autorità di controllo e minimizzando gli impatti sull'ambiente locale. Diffondiamo e comunichiamo la nostra politica, mantenendo un alto livello di trasparenza e dialogo con l'esterno.



## FORNITORI & PARTNER

Siamo impegnati ad applicare processi di selezione dei nostri fornitori e a



monitorare che lavorino per il continuo miglioramento dei materiali e servizi offerti, al fine di poter garantire gli standard di qualità prestabiliti.

Ci impegniamo a garantire che i nostri fornitori ottengano un profitto equo e mantenendo una continuità nelle forniture. È essenziale che i nostri fornitori rispettino l'ambiente e salvaguardino la sicurezza dei lavoratori impiegati. Ciò implica sensibilizzare i nostri partner sui rischi ambientali e sulla sicurezza dei lavoratori, al fine di prevenire incidenti e infortuni.



## PROPRIETARI

L'attività produttiva deve generare profitti, dando la possibilità di reinvestirli in azienda per proseguire in un continuo miglioramento di macchinari e attrezzature e puntare all'innovazione dei prodotti, che ci permetta di ridurre il nostro impatto ambientale e salvaguardare la sicurezza dei nostri lavoratori.

Il rispetto delle leggi è fondamentale e guida lo sviluppo delle nostre attività.

Per questo motivo impostiamo obiettivi misurabili, gestiamo le modifiche e promuoviamo un miglioramento continuo attraverso la revisione sistematica dei processi e delle attività.



## PERSONALE

Nostro impegno è rispettare la dignità dei lavoratori e valorizzare i loro meriti, garantendo una retribuzione equa e un ambiente di lavoro che permetta la realizzazione personale. Per questo alimentiamo continuamente nei nostri dipendenti il senso di appartenenza all'azienda e a tal fine cerchiamo di coinvolgerli attivamente nelle attività di definizione degli obiettivi e dei processi aziendali.

È cruciale garantire ai nostri lavoratori l'accesso a luoghi di lavoro in cui sono presenti i massimi standard di sicurezza, al fine di ridurre i rischi a cui sono esposti, e promuovere la cultura della sicurezza e verificando il rispetto delle procedure implementate.

Combattiamo ogni forma di discriminazione di genere e si sottolinea

l'importanza di garantire un ambiente di lavoro sereno e sicuro, incoraggiando la segnalazione di incidenti e rischi.

L'attenzione per l'ambiente e la sensibilità per la sicurezza sono trasmessi a tutti i livelli, rendendo consapevoli i lavoratori delle conseguenze legate ai comportamenti personali. Per questo adottiamo e promuoviamo un sistema di gestione dell'ambiente e un sistema di gestione della sicurezza.



## INFRASTRUTTURE & MACCHINARI

Ci assicuriamo di progettare i nuovi spazi produttivi in linea con gli obblighi ambientali e di sicurezza, privilegiando la sostenibilità complessiva delle strutture.

Lo stesso impegno è dedicato alla scelta e alla progettazione dei macchinari per la produzione, che devono essere innovativi, sicuri, ergonomici, di alta qualità e rispettosi dell'ambiente sia nei materiali utilizzati che nella produzione di rifiuti.





# 4 L'analisi di materialità e il coinvolgimento degli stakeholder



[GRI 3-1]

## Stakeholder engagement e identificazione dei temi rilevanti

L'analisi di materialità è lo strumento strategico che abbiamo impiegato per individuare i temi più rilevanti e significativi per noi e per i nostri stakeholder.

Questa analisi ci permette identificare gli impatti, positivi o negativi, attuali o potenziali, generati dalle nostre attività sull'economia, l'ambiente e le persone, e capaci di influenzare in maniera significativa la percezione dei nostri stakeholder.

Tali aspetti sono cruciali sia al fine della rendicontazione dei temi di sostenibilità sia nell'orientare la strategia aziendale. Quest'anno, in occasione della pubblicazione del **primo Bilancio di Sostenibilità**, abbiamo avviato un percorso di riflessione sui temi di sostenibilità rilevanti, e realizzato la prima analisi di materialità.

Il processo di identificazione dei temi maggiormente rilevanti si è sviluppato attraverso le seguenti fasi:

### ANALISI DEL CONTESTO ESTERNO

A partire da un'attività di benchmark che ha incluso i principali competitor a livello nazionale e internazionale e i clienti (con un focus particolare sulle richieste da loro espresse) e l'analisi dei trend di settore, politiche pubbliche, normative nazionali e internazionali sullo sviluppo sostenibile (quali ad esempio la Corporate Sustainability Reporting Directive e la Single-Use Plastics Directive), è stato possibile individuare le tematiche rilevanti per il settore.

Tale analisi ha portato all'individuazione di **15 temi potenzialmente rilevanti**.

AREA	TEMA	DESCRIZIONE
GOVERNANCE	<b>GOVERNANCE E ORGANIZZAZIONE</b>	Definizione di una strategia aziendale guidata anche da criteri di sostenibilità diretta a garantire la solidità di lungo periodo economica, occupazionale e focalizzata su investimenti ambientali.
	<b>COMPLIANCE</b>	Attenzione alla trasparenza e compliance l'attraverso l'implementazione di apposite procedure e meccanismi di controllo.
	<b>GESTIONE SOSTENIBILE DELLA CATENA DI FORNITURA</b>	Gestione responsabile dei processi di approvvigionamento anche attraverso la promozione di attività legate alla trasparenza e alla tracciabilità della catena di fornitura, con attenzione anche al rispetto dei diritti umani.
SOCIAL	<b>SALUTE E SICUREZZA</b>	Promozione della cultura della salute e sicurezza sul lavoro, predisponendo e mantenendo ambienti di lavoro sicuri e salubri e implementazione di attività di analisi, monitoraggio e di prevenzione degli incidenti sul lavoro.
	<b>CONDIZIONI DI LAVORO E DIRITTI UMANI</b>	Diffusione di politiche e pratiche di lavoro al fine di tutelare i diritti umani dei lavoratori.
	<b>BENESSERE E INGAGGIO DEI DIPENDENTI</b>	Promozione del benessere dei dipendenti offrendo strumenti concreti per la conciliazione della vita-lavoro e venendo incontro alle necessità dei singoli.
	<b>FORMAZIONE E SVILUPPO DELLE COMPETENZE</b>	Promozione dello sviluppo del capitale umano attraverso percorsi di formazione e di carriera.
	<b>DIVERSITÀ, INCLUSIONE E PARI OPPORTUNITÀ</b>	Promozione e rispetto della diversità, dell'inclusione e delle pari opportunità.
	<b>QUALITÀ E SICUREZZA DEL PRODOTTO</b>	Attenzione alla produzione di prodotti rispettosi degli standard più elevati di qualità, sicurezza d'uso e sostenibilità ambientale.
	<b>SVILUPPO DELLE COMUNITÀ LOCALI</b>	Valorizzazione delle opportunità di sviluppo economico e sociale delle comunità locali.
ENVIROMENT	<b>CAMBIAMENTO CLIMATICO</b>	Efficientamento dei consumi energetici e approvvigionamento di energia rinnovabile e il conseguente monitoraggio delle emissioni di gas effetto serra, attraverso sistemi di controllo, rispetto delle Best Available Techniques di settore, politiche di contenimento e di riduzione.
	<b>INQUINAMENTO</b>	Monitoraggio delle emissioni in ambiente che possono causare l'inquinamento di aria, acqua e suolo.
	<b>GESTIONE DEI RIFIUTI</b>	Gestione consapevole dei rifiuti, in particolare quelli pericolosi, promuovendo e implementando metodi e pratiche per la riduzione dei rifiuti prodotti, anche attraverso il riciclo, recupero e riutilizzo degli scarti di produzione.
	<b>GESTIONE DELLE RISORSE IDRICHE</b>	Gestione consapevole della risorsa idrica, implementazione e monitoraggio di efficaci misure per una corretta gestione degli scarichi delle acque reflue industriali.
	<b>GESTIONE DELLE RISORSE E DELLE MATERIE PRIME</b>	Valutazione delle modalità di trasporto con focus specifico sul trasporto su gomma.
	<b>INNOVAZIONE E SOSTENIBILITÀ DI PRODOTTO</b>	Creazione di prodotti e processi produttivi che permettano di diminuire gli impatti ambientali generati.

## ANALISI DEI PRESIDII E RILEVANZA INTERNA

Dopo aver individuato le tematiche materiali per il settore, siamo passati ad effettuare un'analisi su come questi temi vengano gestiti internamente e quale sia il loro livello di rilevanza per il management aziendale.

Questo processo ci ha permesso di identificare **6 temi materiali** qui di seguito rendicontati.

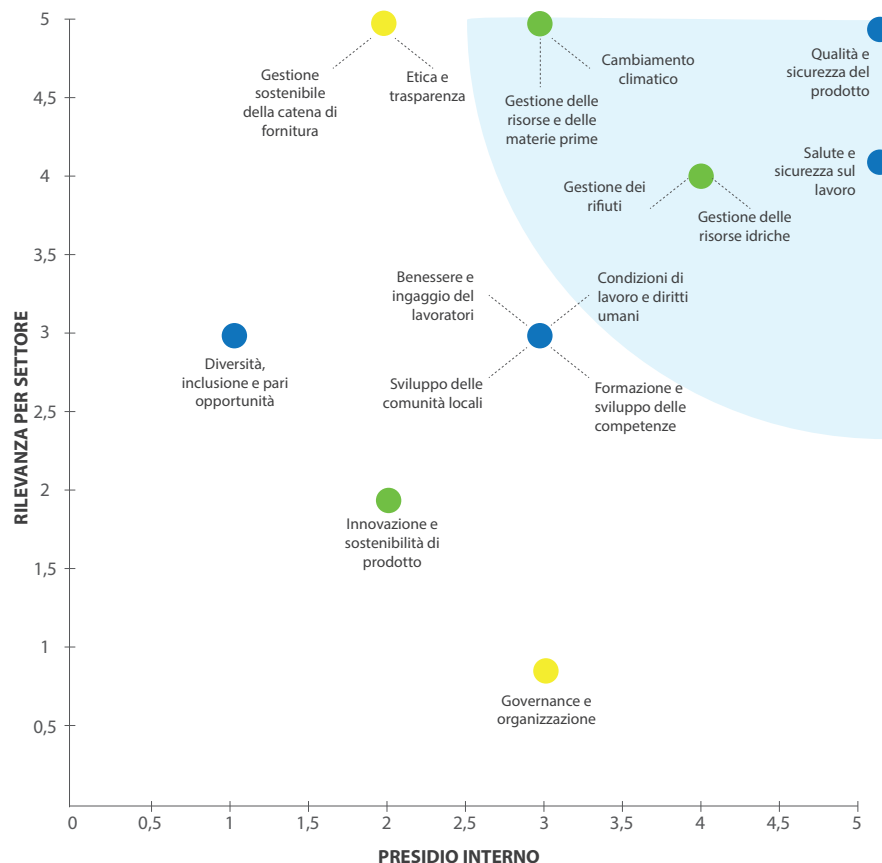
## Il nostro contributo agli SDGs

L'Agenda 2030 per lo Sviluppo Sostenibile è un piano d'azione per le persone, il Pianeta e la prosperità.

Sottoscritta nel 2015 da 193 Paesi delle Nazioni Unite, tra cui l'Italia, e approvata dall'Assemblea Generale dell'ONU, l'Agenda definisce 17 Obiettivi per lo sviluppo sostenibile (Sustainable Development Goals – SDGs) articolati in 169 target da raggiungere in ambito ambientale, economico, sociale e istituzionale entro il 2030.

Gli obiettivi fissati per lo sviluppo sostenibile hanno una validità globale, riguardano e coinvolgono tutti i Paesi e le componenti della società, dalle imprese

## Matrice di materialità



(sia private sia del settore pubblico) ai singoli cittadini.

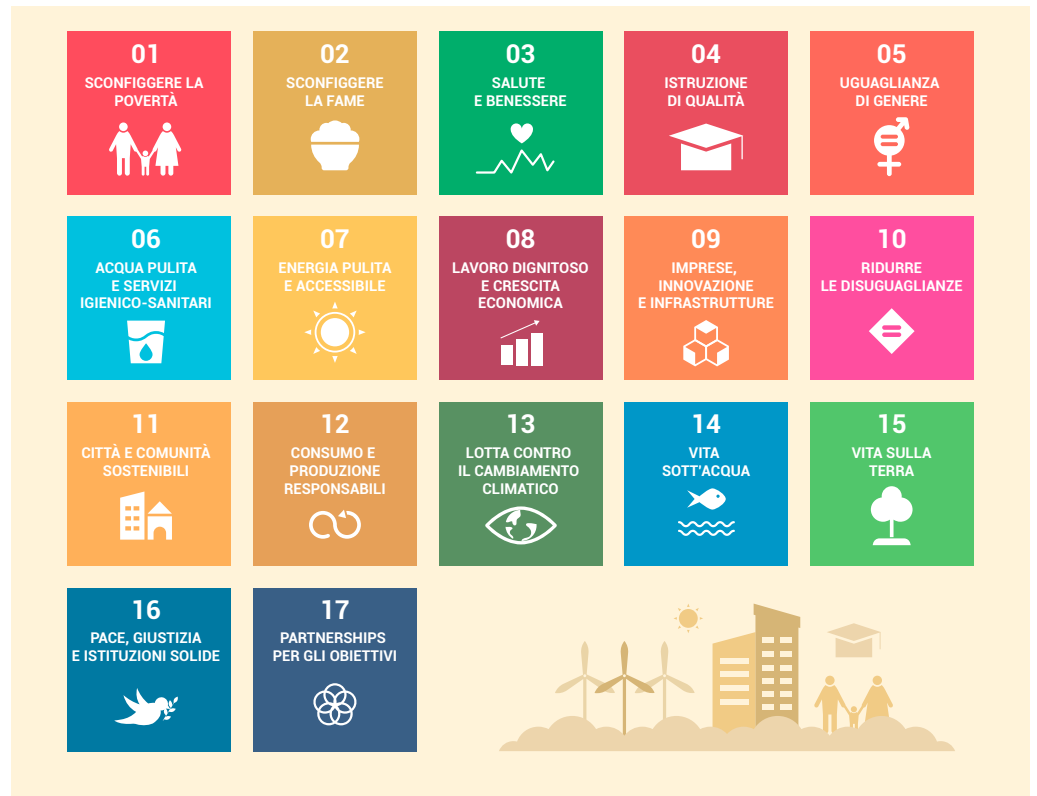
Nel raggiungimento degli SDGs le imprese svolgono un ruolo fondamentale, siamo infatti chiamati a contribuire allo sviluppo sostenibile adottando modelli di business sempre più responsabili, investendo nelle varie aree di impatto.

Per questo motivo, nel 2022 è stata effettuata una valutazione degli SDGs ai quali contribuiamo. A partire dall'analisi di tutti i 17 SDGs, con i relativi target, sono stati selezionati 4 obiettivi maggiormente connessi ai temi materiali precedentemente individuati e collegati ai relativi ambiti di attività aziendale.





# OBIETTIVI PER LO SVILUPPO SOSTENIBILE



SDG	TEMA MATERIALE	CONTRIBUTO DI SACI INDUSTRIE
<p><b>03</b> SALUTE E BENESSERE</p>	<b>SALUTE E SICUREZZA SUL LAVORO</b>	Garantiamo e promuoviamo la creazione di un ambiente di lavoro sano e sicuro, mettendo al primo posto la salute e sicurezza di chi lavora per e con noi.
<p><b>08</b> LAVORO DIGNITOSO E CRESCITA ECONOMICA</p>	<b>QUALITÀ E SICUREZZA DEL PRODOTTO</b>	Questi principi vengono estesi anche ai nostri prodotti, in quanto è fondamentale che rispettino i maggiori standard di qualità e sicurezza.
<p><b>12</b> CONSUMO E PRODUZIONE RESPONSABILI</p>	<b>GESTIONE DELLE RISORSE E DELLE MATERIE PRIME</b>	Adottiamo un modello di produzione e consumo responsabile, salvaguardando le risorse naturali impiegate nelle varie attività produttive. Focus particolare è nel nostro impegno a ridurre il proprio impatto ambientale, nei consumi energetici e idrici.
	<b>GESTIONE DELLE RISORSE IDRICHE</b>	
	<b>GESTIONE DEI RIFIUTI</b>	
<p><b>13</b> LOTTA CONTRO IL CAMBIAMENTO CLIMATICO</p>	<b>CAMBIAMENTO CLIMATICO</b>	Ci impegniamo a contrastare il cambiamento climatico monitorando le emissioni prodotte e impiegando anche fonti di energia rinnovabile.



# 5 L'impegno per l'ambiente

Come spiegato precedentemente ed esplicitato nella Politica del Sistema di Gestione, noi di SACI abbiamo l'impegno di mitigare gli impatti ambientali generati dalle nostre attività aziendali. Per questo motivo, monitoriamo le nostre performance ambientali, al fine di aggiornare i nostri impegni e obiettivi per il futuro.

## La gestione dei materiali e dei rifiuti

### MATERIALI UTILIZZATI

#### Ingredienti principali

Nei processi produttivi vengono impiegate numerose tipologie di materiali per un totale di 35,4 milioni di kg. I materiali derivanti da fonti rinnovabili rappresentano quasi un terzo (30,2%). I tensioattivi, ingredienti presenti nei prodotti poiché permettono loro di avere proprietà detergenti, rappresentano il 37% dei materiali rinnovabili. Dato che i tensioattivi impiegati derivano

principalmente dall'olio di palma, abbiamo deciso di applicare una politica di approvvigionamento sostenibile allineata con quella dell'associazione RSPO.

A conferma della centralità di tale tema, abbiamo definito anche altre politiche di approvvigionamento di materie prime, come quella specifica per le fragranze. Con tale policy ci imponiamo di acquistare solo fragranze che rispettino standard di sicurezza superiori a quelli imposti dalla legge, al fine di tutelare maggiormente la sicurezza e salute dei nostri clienti.

Di seguito si riporta la tabella contenente i dati relativi agli 8 materiali più impiegati, i quali rappresentano l'83% dei materiali totali utilizzati nei processi produttivi.

Tra le materie prime acquistate un discorso particolare meritano i derivati di olio di palma. L'azienda è certificata RSPO secondo lo schema Mass Balance ed acquista il 63% dei prodotti certificati sul totale dei derivati di olio di palma utilizzati come ingredienti.

### Materiali utilizzati per la produzione – Principali ingredienti (espressi in kg)

[GRI 301-1]

Materiale	2022			
	Rinnovabile	Non rinnovabile	Totale	% materiali riciclati sul totale
IPOCLORITO DI SODIO	-	8.465.920	8.465.920	-
ACIDO DODECILBENZENSOLFONICO LAS	-	7.063.220	7.063.220	-
SODIUM LAURYL SULPHATE SLES	4.767.160	-	4.767.160	-
TENSIOATTIVO CATIONICO	3.197.300	-	3.197.300	-
IDROSSIDO DI SODIO	-	2.697.830	2.697.830	-
TENSIOATTIVO NON IONICO	-	1.321.910	1.321.910	-
CLORURO DI SODIO	-	1.020.000	1.020.000	-
ACQUA OSSIGENATA	-	970.300	970.300	-
<b>TOTALE</b>	<b>7.964.460</b>	<b>21.539.180</b>	<b>29.503.640</b>	<b>0</b>



## Packaging

Sebbene solo il 5% dei materiali impiegati per il packaging provenga da riciclaggio, il 14% della plastica PET utilizzata è riciclata. Per ottenere risultati sempre migliori, noi di SACI lavoriamo costantemente per aumentare la percentuale di plastica PET riciclata nei nostri imballaggi e diminuire così il nostro impatto ambientale. E' già prevista a partire dal 2024 l'introduzione di PE riciclato all'interno dei nostri flaconi, con obiettivi successivi di crescita ancora da definire.

Un cenno particolare va fatto a riguardo il cartone impiegato nei packaging, dato che rappresenta il 45% dei materiali utilizzati nel packaging: a riprova del nostro impegno per l'ambiente, optiamo per forniture di carta certificata FSC, che attualmente copre il 90% della carta acquistata.

## Materiali utilizzati per il packaging (espressi in kg)

[GRI 301-1]

Materiale	2022			
	Materiale riciclato	Materiale vergine	Totale	% materiali riciclati sul totale
PLASTICA - HDPE		4.556.928	4.556.928	
MASTERBATCH		144.316	144.316	
PLASTICA - PET	375.867	2.254.682	2.630.549	14%
PLASTICA - PP (TAPPI)		1.186.362	1.186.362	
PLASTICA - LLDPE FILM (FILM ESTENSIBILE)		172.407	172.407	
CARTA (CARTONI + ETICHETTE)	6.923.987	756.482	7.680.469	90%
MATERIALI MISTI (ETICHETTE)		80.049	80.049	
COLLA		63.448	63.448	
<b>TOTALE</b>	<b>7.299.854</b>	<b>9.214.674</b>	<b>16.514.528</b>	<b>44%</b>

## Materiali certificati utilizzati (espressi in ton)

[GRI 301-1]

	Tipo di materiale	2022
QUANTITÀ MATERIALE UTILIZZATO CHE PRESENTA CERTIFICAZIONI AMBIENTALI DI PRODOTTO	Carta FSC	6.924
	Plastica	-
QUANTITÀ MATERIALE TOTALE UTILIZZATO	Carta	7.680
	Plastica	8.771
% DI MATERIALE CHE PRESENTA CERTIFICAZIONE RISPETTO AL TOTALE	Carta	90,2%
	Plastica	-



## RIFIUTI

Ci impegniamo ad implementare una gestione rigorosa dei rifiuti, cercando di minimizzarne la produzione e gestendoli e smaltendoli in ottemperanza alla legislazione nazionale ed europea.

Nel 2022 sono state prodotte 1.271 tonnellate di rifiuti, di cui il 99,7% è composto da rifiuti non pericolosi.

Il 30,8% dei rifiuti generati è destinato a smaltimento, mentre la restante parte (60,2%) è sottoposta ad operazioni di recupero. La totalità di queste operazioni avviene presso un sito esterno.

Inoltre, nel corso degli anni è stato sviluppato un sistema di riutilizzo interno degli scarti di produzione dei detersivi che permette di recuperarli quasi integralmente (circa 90%), per un totale di 2.000 tonnellate/anno.

### Rifiuti non destinati a smaltimento (espressi in tonnellate) [GRI 306-4]

Voci	2022		
	In loco	Presso un sito esterno	Totale
<b>RIFIUTI PERICOLOSI</b>	<b>0</b>	<b>0,53</b>	<b>0,53</b>
PREPARAZIONE PER IL RIUTILIZZO			0
RICICLO			0
ALTRE OPERAZIONI DI RECUPERO		0,53	0,53
<b>RIFIUTI NON PERICOLOSI</b>	<b>0</b>	<b>878,13</b>	<b>878,13</b>
PREPARAZIONE PER IL RIUTILIZZO			0
RICICLO			0
<b>ALTRE OPERAZIONI DI RECUPERO</b>		<b>878,13</b>	<b>878,13</b>

### Rifiuti destinati a smaltimento (espressi in tonnellate) [GRI 306-5]

Voci	2022		
	In loco	Presso un sito esterno	Totale
<b>RIFIUTI PERICOLOSI</b>	<b>0</b>	<b>3,72</b>	<b>3,72</b>
INCENERIMENTO (CON RECUPERO DI ENERGIA)			0
INCENERIMENTO (SENZA RECUPERO DI ENERGIA)			0
CONFERIMENTO IN DISCARICA			0
ALTRE OPERAZIONI DI SMALTIMENTO		3,72	3,72
<b>RIFIUTI NON PERICOLOSI</b>	<b>0</b>	<b>388,62</b>	<b>388,62</b>
INCENERIMENTO (CON RECUPERO DI ENERGIA)			0
INCENERIMENTO (SENZA RECUPERO DI ENERGIA)			0
CONFERIMENTO IN DISCARICA			0
<b>ALTRE OPERAZIONI DI SMALTIMENTO</b>		<b>388,62</b>	<b>388,62</b>



## I consumi idrici

I consumi idrici hanno una elevata rilevanza all'interno dell'azienda. Questo è dovuto al fatto che l'acqua rappresenta l'ingrediente principale dei nostri prodotti e viene utilizzata in tutti i reparti di produzione: miscele, confezionamento e soffiaggio.

Questo si può facilmente dedurre dai dati ottenuti dal sistema di monitoraggio attivo nello stabilimento produttivo, che mostrano come i livelli di prelievo e scarico idrico siano di molto disallineati. Nel 2022 sono stati prelevati 188 megalitri di acqua di pozzo ma ne sono stati scaricati solo 20. Tale differenza è data dall'acqua presente nei prodotti che vendiamo.

I bassi livelli dei volumi di scarico idrico sono anche il risultato dell'implementazione di operazioni di ricircolo e riutilizzo dell'acqua. Una di queste operazioni è rappresentata da un

sistema di ricircolo dell'acqua utilizzato per il raffreddamento dell'impianto di soffiaggio. Tale impianto di raffreddamento utilizza l'acqua del pozzo per raffreddare il circuito dell'acqua e degli oli delle soffiatrici. Dopo lo scambio, l'acqua del pozzo viene accumulata

in due grandi serbatoi dai quali viene prelevata per la produzione nel reparto di miscelazione. Grazie a questo sistema, è possibile recuperare 200.000 m3 di acqua all'anno che viene utilizzata come ingrediente nelle formulazioni.

### Prelievi idrici (espressi in megalitri)

[GRI 303-3]

Voci	2022		
	Acqua dolce	Altre tipologie di acqua	Totale
<b>PRELIEVO IDRICO TOTALE</b>	<b>188</b>	<b>0</b>	<b>188</b>
DA ACQUE SOTTERRANEE	187,415		187
DA RISORSE IDRICHE DI TERZE PARTI	0,512		0

### Scarico idrico (espressi in megalitri)

[GRI 303-4]

Voci	2022		
	Acqua dolce	Altre tipologie di acqua	Totale
<b>SCARICO IDRICO TOTALE</b>	<b>20</b>	<b>0</b>	<b>20</b>
IN ACQUE DI SUPERFICIE	19,911		20

## I consumi energetici e il climate change

### ENERGIA CONSUMATA

I consumi energetici da parte di SACI provengono per il 91% da energia elettrica, per un totale di 38.249 GJ.

Il nostro impegno a ridurre gli impatti ambientali delle nostre operazioni viene dimostrato dalle modalità di approvvigionamento impiegate. L'energia elettrica consumata viene in parte acquistata da terzi e in parte viene autoprodotta, attraverso un impianto di pannelli fotovoltaici da 1,5 megawatt installato presso lo stabilimento.

Per aumentare ancora di più la quantità di energia autoprodotta, un ulteriore impianto fotovoltaico da 2,5 megawatt è in fase di sviluppo, e ci consentirà in futuro di coprire circa il 30% del nostro fabbisogno di energia elettrica.

Inoltre, negli anni precedenti, abbiamo implementato un piano di conversione di parte della flotta aziendale con auto elettriche.

### Consumi di energia per fonte (espressi in gigajoule)

[GRI 302-1]

Voci	2022
<b>ENERGIA ACQUISTATATA</b>	<b>42.161</b>
<b>PROCESSO (TRATTAMENTO TERMICO)</b>	<b>1.261</b>
- DI CUI GAS NATURALE	1.261
<b>RISCALDAMENTO</b>	<b>2.266</b>
- DI CUI GAS NATURALE	2.266
<b>ELETTRICITÀ</b>	<b>32.696</b>
- DI CUI DA FONTI RINNOVABILI	-
<b>ENERGIA ELETTRICA AUTOPRODOTTA</b>	<b>5.553</b>
RINNOVABILE	5.553
<b>FLOTTE AUTO</b>	<b>386</b>
DIESEL	134,03
BENZINA	251,51



## INTENSITÀ ENERGETICA

Come si può notare, i livelli di intensità energetica sono piuttosto bassi. Questo è il risultato di una costante ottimizzazione dei processi produttivi, che attraverso la scelta di macchinari più efficienti e sistemi di recupero, ci permettono di ridurre i nostri consumi energetici.

Ci sono diversi esempi di queste iniziative, tra cui: l'implementazione di un sistema di recupero del calore generato da un

compressore che viene riutilizzato per portare l'acqua impiegata in altri processi produttivi alla temperatura necessaria di 35° e sostituzione dei motori del

reparto di soffiaggio con conseguente efficientamento dell'impianto, grazie alla sostituzione dei vecchi modelli ad elevato consumo energetico.

### Intensità energetica

[GRI 302-3]

Voci	2022
INTENSITÀ ENERGETICA (PER FATTURATO)	0,0003
INTENSITÀ ENERGETICA (PER VOLUMI DI PRODUZIONE)	0,2020

## EMISSIONI

In relazione alle emissioni di CO2 equivalente associate ai nostri processi e attività vengono monitorati i seguenti elementi principali previsti dal GHG Protocol:

- **SCOPE 1:** emissioni dirette provenienti da sorgenti possedute o controllate dall'azienda;
- **SCOPE 2:** emissioni connesse alle fonti energetiche acquisite per l'autoconsumo da parte dell'organizzazione;
- **SCOPE 3:** emissioni indirette causate dalle attività di un'azienda, che si verificano da fonti non di sua proprietà o controllo.

Come certificato da ClimatePartner, organizzazione che ci ha supportato

nella misurazione della nostra impronta carbonica, le emissioni Scope 1, 2 e 3 da noi generate sono così ripartite:

### Emissioni dirette di GHG ed emissioni indirette da consumi energetici (tco2eq)

[GRI 305-1, 305-2]

	2022
EMISSIONI TOTALI	165.657
SCOPE 1	236
SCOPE 2	4.359
SCOPE 3	161.061

Ci sono due fonti di emissioni Scope 3 che contribuiscono al 95% emissioni totali:

- **Beni acquistati dai consumatori:** responsabili dell'85% delle emissioni totali, suddiviso tra prodotti chimici (responsabili del 64% del totale) e packaging (21% del totale);
- **Logistica:** responsabile del rimanente 10% delle emissioni.



# 6 L'impegno per le persone

Le risorse umane rappresentano il fattore critico per il raggiungimento degli obiettivi aziendali. Il raggiungimento degli obiettivi aziendali è direttamente legato al loro impegno costante, alla loro

competenza e alla loro dedizione. Nostro impegno è favorire la formazione e l'engagement dei dipendenti, consentendo loro di esprimersi al meglio e di operare con professionalità e

consapevolezza nelle funzioni aziendali che ricoprono, garantendo al contempo condizioni lavorative allineate ai massimi standard di sicurezza.



**82%**

Dipendenti con contratto a tempo indeterminato



**16%**

Dipendenti con contratto a tempo determinato o "atipici"

## Composizione del personale

Oltre ai nostri dipendenti, ci affidiamo al supporto esterno di altre imprese che ci affiancano in alcune attività all'interno dello stabilimento, come la gestione del magazzino, la manutenzione continua degli impianti produttivi e il servizio di pulizie. Tutte le persone impiegate in queste attività sono obbligate a rispettare le nostre regole per garantire la sicurezza necessaria nello svolgimento delle loro mansioni.

### Dipendenti per tipologia di contratto

[GRI 2-7]

	2022		
	Uomini	Donne	Totale
INDETERMINATO	106	16	122
DETERMINATO	3	1	4
ATIPICI (SOMMINISTRAZIONE, PROGETTO, STAGE)	22	1	23
- INTERINALI	14	0	14
- STAGISTI	0	0	0
- ALTRO (ES. LAVORATORI AUTONOMI)	7	1	9
<b>TOTALE</b>	<b>130</b>	<b>18</b>	<b>148</b>

	2022		
	Uomini	Donne	Totale
CONTRATTO FULL-TIME	123	12	135
CONTRATTO PART-TIME	0	5	5
<b>TOTALE</b>	<b>123</b>	<b>17</b>	<b>140</b>





## CONTRATTI [GRI 2-30]

Il Contratto Collettivo Nazionale di Lavoro di settore chimico viene applicato alla totalità della popolazione dei dipendenti di SACI. In relazione ai cambiamenti operativi, esso varia in maniera crescente in relazione

all'anzianità aziendale e al livello di inquadramento.

È anche presente un accordo di 2° livello CCNL, che è negoziato tra l'azienda e le parti sindacali ed è in costante evoluzione al fine di migliorare le condizioni lavorative e il welfare aziendale

tramite il coinvolgimento diretto e la contrattazione.

Sottolineiamo inoltre che nella nostra azienda le relazioni sindacali sono stimate e considerate come un valore aggiunto funzionale al raggiungimento degli obiettivi aziendali.

## TURNOVER

Ogni figura professionale che noi assumiamo viene selezionata attraverso un processo di valutazione che tiene in considerazione solo le competenze necessarie per le specifiche mansioni e non è consentito alcun tipo di discriminazione nello svolgimento di esso.

Nel corso del 2022, il tasso di assunzione è stato del 8,2%, tra le 10 persone assunte vi è anche una donna. Tra queste assunzioni, 2 riguardano due lavoratori atipici che sono stati in seguito assunti. Il tasso di cessazione invece è pari al 7,3%. Complessivamente è stato registrato un tasso di turnover dello 0,8%.

## Occupazione e turnover

[GRI 401-1]

	2022		
	Uomini	Donne	Totale
NUMERO DI NUOVI ASSUNTI	9	1	10
- DI CUI DA LAVORATORI ATIPICI A INTERNI	2	0	2
DIPENDENTI USCITI	8	1	9
NUMERO TOTALE DIPENDENTI (FINE ANNO PRECEDENTE)	106	17	123
<b>TASSO DI ASSUNZIONE NUOVI DIPENDENTI</b>	<b>8,5%</b>	<b>6,3%</b>	<b>8,2%</b>
<b>TASSO DI CESSAZIONE DEI DIPENDENTI</b>	<b>7,5%</b>	<b>6,3%</b>	<b>7,4%</b>
<b>TASSO DI TURNOVER DEI DIPENDENTI</b>	<b>0,94%</b>	<b>0,00%</b>	<b>0,82%</b>
PASSAGGIO DA DETERMINATO A INDETERMINATO	2	0	2
PASSAGGIO DA APPRENDISTATO A INDETERMINATO	0	0	0
ASSUNZIONI DA ATIPICI A INTERNI	2	0	2

## DIVERSITÀ ED INCLUSIONE

Per noi di SACI è importante prestare attenzione e dare valore alle persone presenti in azienda, integrando tutti, senza alcun tipo di discriminazione.

Nel 2022 la popolazione è composta per l'86% circa da uomini. Sebbene non ci siano donne tra dirigenti e quadri, il 64% degli impiegati sono donne.

Le tabelle di seguito mostrano il dettaglio per categoria di inquadramento.

## Dipendenti per inquadramento professionale

[GRI 405-1]

Inquadramenti	2022		
	Uomini	Donne	Totale
DIRIGENTI	4	0	4
QUADRI	5	0	5
IMPIEGATI	8	14	22
OPERAI	92	3	95
<b>TOTALE</b>	<b>109</b>	<b>17</b>	<b>126</b>

Inquadramenti - RAL e RGA	2022	
	Uomini	Donne
DIRIGENTI - RAL ANNUA	1,00	-
DIRIGENTI - RGA ANNUA	1,00	-
QUADRI - RAL ANNUA	1,00	-
QUADRI - RGA ANNUA	1,00	-
IMPIEGATI - RAL ANNUA	1,00	0,61
IMPIEGATI - RGA ANNUA	1,00	0,56



# Formazione

In SACI le attività di formazione e addestramento seguono un programma che viene aggiornato annualmente sulla base sia di disposizioni normative vigenti (es. D. Lgs. 81/08), sia di esigenze interne in termini di sviluppo di conoscenza e di competenze.

Le attività di formazione e addestramento sono condotte da personale specializzato interno all'azienda o da formatori esterni qualificati. Queste iniziative sono pianificate regolarmente per garantire che il nostro team acquisisca le competenze necessarie per svolgere le proprie mansioni nel rispetto degli standard ambientali e dei requisiti di sicurezza stabiliti

Nel corso del 2022 sono state erogate **547 ore di formazione**, in particolare sui temi della salute e sicurezza, a riprova di quanto siano importanti per l'organizzazione (85,3% delle ore di formazione totali). Il numero di ore medie di formazione per dipendente è pari a 4,34.

Inoltre, durante l'anno, sono stati effettuati corsi di formazione da parte di una azienda formativa esterna di riferimento sui temi di salute e sicurezza al fine di garantire che tutti i lavoratori impiegati nel nostro stabilimento (anche se non sottoposti direttamente al nostro controllo) possano svolgere tutte le attività nel pieno rispetto delle norme di sicurezza.

Altro tema importante è stato quello della formazione per lo sviluppo di competenze (12,4% delle ore totali di formazione). In questa categoria ricadono le ore impiegate per l'abilitazione di alcuni operatori a specifiche mansioni per le quali è necessaria una formazione dedicata, come ad esempio la formazione antincendio, la formazione per conduzione di piattaforme mobili elevabili, la formazione per utilizzo dei dispositivi di protezione individuale anticaduta.



## Ore totali di formazione per ambito

Voci	2022	
	Nr. ore	% su tot
ORE FORMAZIONE SALUTE E SICUREZZA	467	85,3%
ORE FORMAZIONE TUTELA AMBIENTE	10	1,8%
ORE FORMAZIONE SVILUPPO COMPETENZE	68	12,4%
ORE FORMAZIONE ASPETTI SOCIALI E AMBIENTALI DELLA CATENA DI FORNITURA	2	0,5%

## Ore medie di formazione per inquadramento professionale e genere

[GRI 401-1]

	2022		
	Uomini	Donne	Totale
DIRIGENTI	0,00	-	0,00
QUADRI	3,20	-	3,20
IMPIEGATI	6,00	2,57	3,82
OPERAI	4,73	4,00	4,71
<b>TOTALE</b>	<b>4,58</b>	<b>2,82</b>	<b>4,34</b>

# Salute e sicurezza

Come sottolineato in precedenza, noi di SACI riteniamo essenziale assicurare a tutti i dipendenti e collaboratori un ambiente lavorativo che garantisca loro salute, sicurezza ed integrità fisica e morale. Per questo ci impegniamo a monitorare, prevenire e ridurre i rischi e promuovere comportamenti corretti e responsabili, dotando tutti degli strumenti e delle competenze necessarie. In tutti gli stabilimenti viene rigorosamente applicata la normativa di prevenzione e protezione della salute e sicurezza dei lavoratori (Decreto Legislativo 81/2008).

Certificati dal 2008 secondo lo standard BS OHSAS 18011, nel 2020 abbiamo ottenuto e manteniamo la certificazione del sistema di salute e sicurezza in conformità alla norma UNI ISO 45001, che copre tutte le nostre attività e che consente di prevenire in maniera sempre più efficace infortuni e malattie professionali.

Riguardo alla legislazione relativa ai rischi di incidenti rilevanti (normativa Seveso), l'azienda si mantiene al di sotto dei limiti previsti dalla norma, sia per quanto riguarda le sostanze pericolose per l'ambiente che per i quantitativi relativi alle sostanze infiammabili e comburenti (le uniche categorie di pericolo di interesse).

## INFORTUNI SUL LAVORO E MALATTIE PROFESSIONALI

Nel 2022 si sono verificati 2 infortuni tra i dipendenti e 1 infortunio in itinere dei quali nessuno grave e storicamente non è stata registrata nessuna richiesta di malattia professionale.

Per quanto riguarda i lavoratori esterni, nel corso dell'anno sono stati registrati 2 infortuni, di cui uno con un numero di giorni di inabilità significativo. Per questo motivo l'indice di gravità è molto più elevato rispetto a quello degli infortuni avvenuti tra i dipendenti.

Di seguito si riportano le informazioni relative al tasso di infortuni e gravità, ripartite tra lavoratori dipendenti e lavoratori autonomi.

### Infortuni sul lavoro

[GRI 403-9]

Voci	2022	
	Dipendenti	Lavoratori esterni
NUMERO TOTALE DEI DECESSI DOVUTI A INFORTUNI SUL LAVORO	0	0
NUMERO TOTALE DI INFORTUNI SUL LAVORO	2	2
- DI CUI GRAVI (ESCLUDENDO I DECESSI)	0	1
- DI CUI REGISTRABILI	2	1
INFORTUNI IN ITINERE	1	0
TOTALE ORE LAVORATE	220.276	214.524
GIORNI PERSI	16	132
TASSO DI DECESSI DOVUTI A INFORTUNI SUL LAVORO	0,00	0,00
TASSO DI INFORTUNI SUL LAVORO	9,08	9,32
- DI CUI GRAVI (ESCLUDENDO I DECESSI)	0,00	4,66
- DI CUI REGISTRABILI	9,08	4,66
INDICE DI GRAVITÀ DEGLI INFORTUNI	0,07	0,62





# Il nostro sostegno alla comunità

Durante l'anno, ci impegniamo a sostenere la comunità attraverso varie iniziative. Una delle iniziative che effettuiamo da diversi anni, in collaborazione con la Caritas, è la donazione di bancali di prodotti che, nonostante presentino piccoli difetti estetici, mantengono intatte tutte le caratteristiche di qualità e sicurezza degli altri nostri prodotti. Queste donazioni consentono di ridurre gli sprechi e di fornire beni essenziali a coloro che ne hanno bisogno.

Inoltre, ci preoccupiamo del benessere dei nostri dipendenti ed eroghiamo bonus in base alle necessità che si presentano. Ad esempio, è stato erogato un bonus carburanti per aiutare i dipendenti a fronteggiare l'innalzamento dei prezzi

della benzina, garantendo che possano continuare a raggiungere il luogo di lavoro senza dover affrontare costi considerevoli. Riteniamo che sostenere il benessere dei nostri dipendenti sia fondamentale per promuovere una cultura aziendale basata sulla solidarietà.

## SPONSORIZZAZIONI E CONTRIBUTI PER L'ARTE E LA CULTURA

Oltre alle nostre iniziative di sostegno diretto, abbiamo anche investito nella sponsorizzazione di piccole squadre non agonistiche e progetti culturali nella nostra comunità locale. Queste sponsorizzazioni contribuiscono a promuovere lo sport, la cultura e lo sviluppo sociale nella nostra area,

offrendo opportunità di partecipazione e crescita a giovani e adulti.

Riguardo al contributo per l'arte e la cultura locali, il progetto più importante recentemente concluso è stato quello della restaurazione di un bene artistico di importanza storica per la nostra città, la Fonte dei Tintori. Il supporto economico sostanziale e l'impegno personale del datore di lavoro Cav. Antonio Campanile (espletate tramite il progetto ArtBonus), hanno consentito il restauro completo della fonte e la riqualifica della zona.

Sempre grazie al progetto ArtBonus, sono stati finanziati altri 3 interventi in ambito locale con lo scopo di preservare e valorizzare il nostro patrimonio culturale per le generazioni future, dimostrando il nostro impegno nel contribuire alla bellezza e alla vitalità della nostra comunità.





# Nota metodologica

SACI ha redatto il presente bilancio in maniera volontaria. Il documento fa riferimento al periodo 1° gennaio - 31 dicembre 2022 e comprende SACI Industrie S.p.A.

Ove utile ad una maggiore comprensione e comparabilità dei dati è stata riportata la metodologia di calcolo utilizzata.

Il presente bilancio di sostenibilità, redatto annualmente a partire dal 2022, prende a riferimento i Sustainability

Reporting Standards della Global Reporting Initiative (GRI), secondo l'opzione "with reference". Il bilancio non è stato sottoposto a revisione da parte di una società indipendente, ma il seguente schema tabellare dà conto della corrispondenza dei contenuti con gli indicatori dello standard. I dati e le informazioni contenuti sono riportati in modo puntuale rispetto alle risultanze contabili, extracontabili e

derivanti da altri sistemi informativi in uso presso le Funzioni competenti, e sono validati dai relativi Responsabili. Il presente documento è redatto sotto il coordinamento della Direzione aziendale.

Per eventuali richieste di informazioni o approfondimento è possibile scrivere all'indirizzo email: [saci@saci.it](mailto:saci@saci.it)



# GRI index

GRI STANDARD	Riferimento
<b>PRASSI DI RENDICONTAZIONE</b>	
2-1 DETTAGLI ORGANIZZATIVI	Pag. 4, 5, 7, 8
2-2 ENTITÀ INCLUSE NELLA RENDICONTAZIONE DI SOSTENIBILITÀ DELL'ORGANIZZAZIONE	Pag. 33
2-3 PERIODO DI RENDICONTAZIONE, FREQUENZA E PUNTO DI CONTATTO	Pag. 34
<b>ATTIVITÀ E LAVORATORI</b>	
2-6 ATTIVITÀ, CATENA DEL VALORE E ALTRI RAPPORTI DI BUSINESS	Pag. 8, 10, 11
2-7 DIPENDENTI	Pag. 28
<b>GOVERNANCE</b>	
2-9 STRUTTURA E COMPOSIZIONE DELLA GOVERNANCE	Pag. 14
<b>STRATEGIA, POLITICHE E PRASSI</b>	
2-27 CONFORMITÀ A LEGGI E REGOLAMENTI	Pag. 14, 16, 17
2-28 APPARTENENZA AD ASSOCIAZIONI	Pag. 9
<b>COINVOLGIMENTO DEGLI STAKEHOLDER</b>	
2-30 CONTRATTI COLLETTIVI	Pag. 30
<b>GRI 3: TEMI MATERIALI</b>	
3-1 PROCESSO DI DETERMINAZIONE DEI TEMI MATERIALI	Pag. 18, 19, 20
3-2 ELENCO DEI TEMI MATERIALI	Pag. 20, 21
<b>GRI 200: PERFORMANCE ECONOMICA</b>	
<b>PERFORMANCE ECONOMICHE</b>	
201-1 VALORE ECONOMICO DIRETTO GENERATO E DISTRIBUITO	Pag. 13
<b>GRI 300: PERFORMANCE AMBIENTALI</b>	
<b>MATERIALI</b>	
301-1 MATERIALI UTILIZZATI IN BASE AL PESO O AL VOLUME	Pag. 23, 24, 25
<b>ENERGIA</b>	
302-1 CONSUMO DI ENERGIA ALL'INTERNO DELL'ORGANIZZAZIONE	Pag. 26, 27
302-3 INTENSITÀ ENERGETICA	Pag. 27
<b>ACQUA</b>	
303-3 PRELIEVO IDRICO	Pag. 26
303-4 SCARICO IDRICO	Pag. 26
<b>EMISSIONI</b>	
305-1 EMISSIONI DI GAS A EFFETTO SERRA (GHG) DIRETTE (SCOPE 1)	Pag. 27
305-2 EMISSIONI DI GAS A EFFETTO SERRA (GHG) INDIRETTE DA CONSUMI ENERGETICI (SCOPE 2)	Pag. 27
305-3 ALTRE EMISSIONI DI GAS A EFFETTO SERRA (GHG) INDIRETTE (SCOPE 3)	Pag. 27
<b>RIFIUTI</b>	
306-4 RIFIUTI NON DESTINATI A SMALTIMENTO	Pag. 25
306-5 RIFIUTI DESTINATI A SMALTIMENTO	Pag. 25
<b>GRI 400: PERFORMANCE SOCIALI</b>	
<b>OCCUPAZIONE</b>	
401-1 ASSUNZIONI DI NUOVI DIPENDENTI E AVVICENDAMENTO DEI DIPENDENTI	Pag. 30, 31
<b>SALUTE E SICUREZZA SUL LAVORO</b>	
403-1 SISTEMA DI GESTIONE DELLA SALUTE E SICUREZZA SUL LAVORO	Pag. 32
403-8 LAVORATORI COPERTI DA UN SISTEMA DI GESTIONE DELLA SALUTE E SICUREZZA SUL LAVORO	Pag. 32
403-9 INFORTUNI SUL LAVORO	Pag. 32
403-10 MALATTIE PROFESSIONALI	Pag. 32
<b>FORMAZIONE E ISTRUZIONE</b>	
404-1 ORE MEDIE DI FORMAZIONE ANNUA PER DIPENDENTE	Pag. 31
<b>DIVERSITÀ E PARI OPPORTUNITÀ</b>	
405-1 DIVERSITÀ NEGLI ORGANI DI GOVERNO E TRA I DIPENDENTI	Pag. 14, 30



## **Saci Industrie S.p.A.**

Strada dei Loggi, 29 – 06135  
Ponte San Giovanni (PG) – Italy  
Tel. 075 597081 – Fax 075 5970831  
Email: [saci@saci.it](mailto:saci@saci.it) – [www.saci.it](http://www.saci.it)